

南京大学公共数据编码标准

一、范围

本文定义的公共数据编码标准包括：校区编码标准、人员编码标准和组织机构编码标准。

本文规定了公共数据编码标准的编码规则、使用原则和管理维护单位。

本标准适用于南京大学各单位。

二、基本原则

公共数据编码标准旨在建立学校的信息化标准管理体系，规范数据的采集、处理、交换和传输过程，促进学校数据资源的交换和共享。

信息化建设管理服务中心（以下称信息化中心）负责公共数据编码标准的制定、维护、发布。

各单位按照本标准执行，确保数据的真实性、准确性、完整性。

三、公共数据编码标准

（一）校区编码标准

编码规则：校区编码由 2 位阿拉伯数字组成，见表 1。

表1 校区编码

代码	名称
10	仙林校区
20	鼓楼校区
30	浦口校区
40	苏州校区

(二) 人员编码标准

本文所指的人员范围包括教职工、学生、各单位自管人员和访客。

1. 教职工编码标准

人员范围包括在人力资源处正式备案的教职工，即与南京大学签订聘用合同（协议）或劳动合同，或由与南京大学签订劳务派遣协议的第三方劳务派遣公司派遣至南京大学工作的人员。编码由8位阿拉伯数字组成，从左至右，第1-4位表示编码年份，第5-8位为流水号。

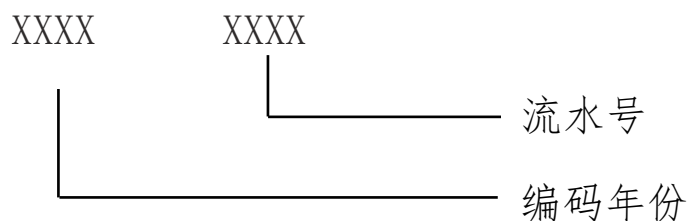


图 1 教职工编码标准

编码年份：编码生成的年份。

2. 学生编码标准

南京大学学生学号由 12 位阿拉伯数字组成。从左至右，第 1-2 位表示学号生成时的学生类别，第 3-6 位表示学号生成的年份，第 7-12 位为流水号。

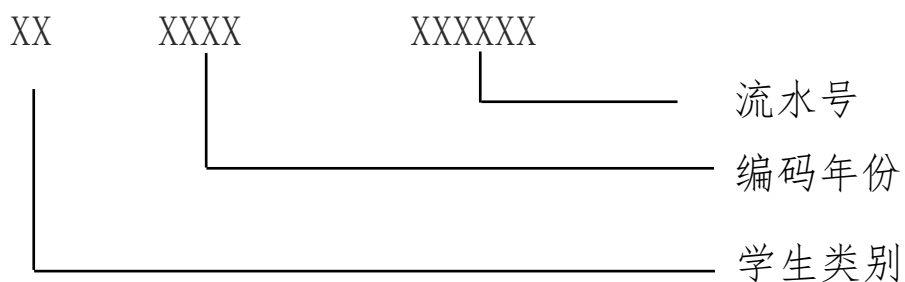


图 2 学生编码标准

学生类别：学号生成时的学生类别，见表 2。

表2 学生类别编码

类别编码	名称
10-29	本科生
10	普通全日制本科生
12	第二学士学位
15	外国来华本科留学生
17	联合培养
18	本科交流生
20-29	本科生预留
30	网络教育、成人教育等非学历学生
40	海外非学历学生
50-89	研究生
50	全日制学术学位硕士研究生
51	非全日制学术学位硕士研究生
52	全日制专业学位硕士研究生

53	非全日制专业学位硕士研究生
60	全日制学术学位博士研究生
61	非全日制学术学位博士研究生
62	全日制专业学位博士研究生
63	非全日制专业学位博士研究生
65	学术学位直博生
66	专业学位直博生
70	同等学力申请硕士学位
71	同等学力申请博士学位
75	硕士研究生交换生
76	博士研究生交换生
80-89	研究生预留
其他	预留

编码年份：学号生成的年份。

3. 单位自管人员编码标准

人员范围为各二级单位自行管理的人员。编码由 11 位阿拉伯数字组成，从左至右，第 1-4 位表示编码生成年份，第 5-6 位表示编码生成月份，第 7-11 位为流水号。

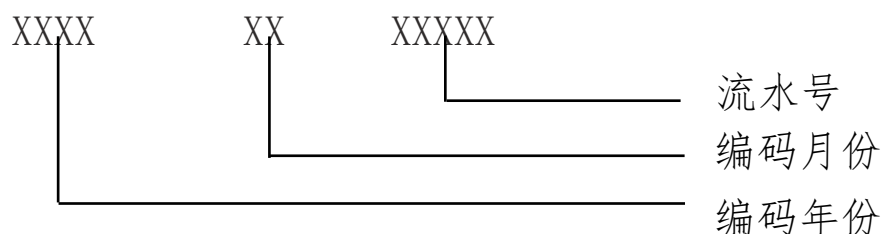


图 3 单位自管人员编码标准

编码年份：编码生成的年份。

编码月份：编码生成的月份。

4. 访客编码标准

人员范围为短期来访人员，编码与统一人员编码标准一致。

（三）统一人员编码标准

统一人员编码是每个自然人身份的唯一标识，不会随身份的变化而变化，将教职工编码、本科生学号、研究生学号、自管人员编码等进行关联。

1. 编码规则：统一人员编码采用顺序流水号，由 16 位阿拉伯数字组成。

2. 使用原则：该编码对应每个自然人，不回收，不循环使用。

（四）组织机构编码标准

编码规则：组织机构编码由 6 位阿拉伯数字组成，针对组织机构的信息变更，以时间维度做相应记录。以下列表根据编码排序，排名不分先后。组织机构分类代码表见表 3。

表 3 组织机构分类代码表

组织机构编码分类	组织机构分类	起止编码
100000	党群组织	100001-199999
200000	行政部门	200001-299999
300000	直属单位	300001-399999
400000	院系教研单位	400001-499999
500000	党委（党工委）	500001-599999
600000	政产学研平台	600001-699999
700000	虚体机构（含大类）	700001-799999
800000	科研机构	800001-899999
900000	其他机构	900001-999999

1. 党群组织

单位编码	单位名称
100000	党群组织
100001	中共南京大学委员会
100010	党委办公室
100012	保密办公室
100020	纪委办公室
100030	巡察工作办公室
100040	党委组织部（党校）
100050	党委宣传部（新闻中心）
100052	校报编辑部
100060	党委统战部
100070	党委教师工作部
100080	党委研究生工作部
100090	党委学生工作部
100100	党委保卫部
100110	党委人民武装部
100120	离退休工作处
100130	工会
100140	共青团南京大学委员会

2.行政部门

单位编码	单位名称
200000	行政部门
200001	南京大学
200010	校长办公室
200011	法制办公室
200020	监察处
200030	人力资源处
200032	人才培养交流中心
200050	科学技术处
200060	社会科学处
200080	心理健康教育与研究中心
200090	研究生院
200100	学生就业指导中心
200110	创新创业与成果转化工作办公室
200111	国内合作办公室
200120	学科建设与发展规划办公室
200160	国际合作与交流处(台港澳事务办公室)
200170	财务处
200171	招标办公室
200180	审计处

200190	资产管理处
200200	实验室与设备管理处
200210	保卫处
200220	基本建设处
200230	后勤服务集团
200260	苏州校区建设工作领导小组办公室
200280	鼓楼校区管理办公室
200290	发展与校友工作办公室
200300	本科生院
200320	终身教育学院

3. 直属单位

单位编码	单位名称
300000	直属单位
300010	图书馆
300011	信息化建设管理服务中心
300020	中国社会科学研究评价中心
300030	档案馆、校史博物馆
300040	南京大学博物馆
300050	出版社
300060	学报编辑部
300080	教育技术中心
300090	现代分析中心

300100	资产经营有限公司
300110	南京大学医院

4.院系教研单位

单位编码	单位名称
400000	院系教研单位
400010	文学院
400020	历史学院
400030	哲学系（宗教学系）
400040	新闻传播学院
400050	法学院
400060	商学院
400061	经济学院
400062	管理学院
400070	外国语学院
400080	政府管理学院
400090	信息管理学院
400100	社会学院
400110	数学系
400120	物理学院
400130	天文与空间科学学院
400140	化学化工学院
400150	计算机科学与技术系

400160	电子科学与工程学院
400170	现代工程与应用科学学院
400180	环境学院
400190	地球科学与工程学院
400200	地理与海洋科学学院
400210	大气科学学院
400220	生命科学学院
400230	医学院
400240	工程管理学院
400250	匡亚明学院
400260	海外教育学院
400270	软件学院
400280	建筑与城市规划学院
400290	马克思主义学院
400300	人工智能学院
400310	教育研究院
400320	艺术学院
400330	大学外语部
400340	体育部
400350	中美文化研究中心
400370	中国思想家研究中心
401010	金陵学院
401020	陶行知教师教育学院

401310	新生学院
--------	------

5.党委（党工委）

单位编码	单位名称
500000	党委（党工委）
500010	机关党委
500020	直属单位党委
500030	海外教育学院教育研究院体育部党委
500040	后勤服务集团党委
500050	科技产业党工委
500060	政产学研平台党工委
500070	老干部党委
500080	文学院党委
500090	历史学院党委
500100	哲学系党委
500110	新闻传播学院党委
500120	法学院党委
500130	商学院党委
500140	外国语学院党委
500150	政府管理学院党委
500160	信息管理学院党委
500170	社会学院党委
500180	数学系党委

500190	物理学院党委
500200	天文与空间科学学院党委
500210	化学化工学院党委
500220	计算机系与软件学院党委
500230	电子科学与工程学院党委
500240	现代工程与应用科学学院党委
500250	环境学院党委
500260	地球科学与工程学院党委
500270	地理与海洋科学学院党委
500280	大气科学学院党委
500290	生命科学学院党委
500300	医学院党委
500310	工程管理学院党委
500320	建筑与城市规划学院党委
500330	马克思主义学院党委
500340	金陵学院党委
500350	匡亚明学院党委
500360	艺术学院党委
500370	本科生院党委
500380	新生学院党委

6.政产学研平台

单位编码	单位名称
------	------

600000	政产学研平台
600011	南京大学深圳研究院
600012	南京大学宜兴环保研究院
600013	南京大学中国医药城研发中心
600014	常州南京大学高新技术研究院
600015	南京大学扬州化学化工研究院
600016	南京大学扬州光电研究院
600017	南京大学淮安高新技术研究院
600018	南京大学(苏州)高新技术研究院
600019	南京大学南京生物医药研究院
600020	南通南京大学材料工程技术研究院
600021	南京大学连云港高新技术研究院
600022	南京大学镇江生命健康产业研究院
600023	南京大学盐城环保技术与工程研究院
600024	南京大学昆山创新研究院
600025	马鞍山南大高新技术研究院
600026	海安南京大学高新技术研究院
600027	南京大学射阳高新技术研究院
600028	泉州南京大学环保产业研究院
600029	南京大学常高新国际环保产业技术研究院
600030	南京大学(溧水)生态环境研究院
600031	南京大学人工智能生物医药技术研究院

7.虚体机构（含大类）

单位编码	单位名称
700000	虚体机构（含大类）
700010	汉语言文学
700011	交流生
700015	戏剧影视文学
700020	考古学
700098	经济管理试验班
700108	外国语言文学类
700180	电子信息类
700220	计算机科学与技术
700230	临床医学(5+3 一体化)
700232	口腔医学
700240	理科试验班类(匡亚明学院大理科班)
700250	软件工程
700300	人工智能
700341	公共管理类
700342	法学
700343	新闻传播学类
700344	行政管理
700501	数学与应用数学

700502	信息与计算科学
700503	物理学
700504	化学
700505	生物科学
700506	汉语言文学(古文字学方向)
700507	哲学
700508	历史学
700810	人文科学试验班(人文艺术传播类)
700820	社会科学试验班
700830	理科试验班类(地球科学与资源环境类)
700840	理科试验班(数理科学类)
700850	理科试验班类(化学与生命科学类)
700860	计算机类
700870	工科试验班

8.研究机构

单位编码	单位名称
800000	研究机构
800010	固体微结构物理国家重点实验室
800020	现代配位化学国家重点实验室
800030	污染控制与资源化研究国家重点实验室
800040	计算机软件新技术国家重点实验室
800050	医药生物技术国家重点实验室

800060	内生金属矿床成矿机制研究国家重点实验室
800070	生命分析化学国家重点实验室
800080	近代声学教育部重点实验室
800090	中尺度灾害性天气教育部重点实验室
800100	海岸与海岛开发教育部重点实验室
800110	介观化学教育部重点实验室
800120	现代天文与天体物理教育部重点实验室
800130	模式动物与疾病研究教育部重点实验室
800140	化学化工学院教育部重点实验室（B类）
800150	表生地球化学教育部重点实验室
800160	现代工程与应用科学学院教育部重点实验室（B类）
800170	中国新文学研究中心
800180	中华民国史研究中心
800190	长江三角洲经济社会发展研究中心
800200	马克思主义社会理论研究中心
800210	区域经济转型与管理变革协同创新中心
800220	中国文学与东亚文明协同创新中心
800230	江苏紫金传媒智库
800240	江苏省数据工程与知识服务重点实验室
800250	俄罗斯研究中心
800260	犹太和以色列研究所
800270	亚太经济合作组织研究中心

800280	文化和旅游研究基地
800290	中国语言战略研究中心
800300	江苏省社会风险管理研究中心
800310	江苏省城市现代化研究中心
800320	苏南率先基本实现现代化研究中心
800330	社会舆情分析与决策支持研究中心
800340	当代外国文学与文化研究中心
800350	公共事务与地方治理研究中心
800360	儒佛道与中国传统文化研究中心
800370	江苏企业人才发展研究基地
800380	非洲研究所
800390	社会与行为科学实验中心
800400	社会保障研究中心
800410	中国特色社会主义理论体系研究基地
800420	江苏基本现代化研究基地
800430	江苏经济国际化研究基地
800440	江苏社会治理创新研究基地
800450	江苏绿色发展研究基地
800460	江苏历史文化研究基地
800470	江苏基层组织建设研究基地
800480	江苏文化产业研究基地
800490	江苏智慧城市研究基地
800500	现代数学研究所

800510	中国传统文化研究院
800520	南京大学健康医疗大数据国家研究院
800530	长三角文化产业发展研究院
800540	新时代中华传统美德研究基地
800550	国家信息资源管理南京研究基地
800560	全国中国特色社会主义政治经济学研究中心
800570	国家有机毒物污染控制与资源化工程技术研究中心
800580	国家环境保护有机化工废水处理与资源化工程技术研究中心
800590	半导体节能器件及材料国家地方联合工程研究中心
800600	蛋白质与多肽新药教育部工程研究中心
800610	水处理与水环境修复教育部工程研究中心
800620	光电材料与芯片技术教育部工程研究中心
800630	南京微结构国家实验室（筹）
800640	大气与地球系统科学国际合作联合实验室
800650	国家遗传工程小鼠资源库
800660	长三角大气与地球系统科学国家野外科学观测研究站

800670	黄山国家公园生态系统 教育部野外科学观测研究站
800680	关键地球物质循环前沿科学中心
800690	人工微结构科学与技术协同创新中心
800700	中国南海研究协同创新中心
800710	气候变化协同创新中心
800720	固态照明与节能电子学 协同创新中心
800730	软件新技术与产业化 协同创新中心
800740	区域经济转型与管理变革 协同创新中心
800750	中国文学与东亚文明 协同创新中心
800760	石油和化工行业高端专用化学品绿色制造工程研 究中心
800770	江苏省纳米技术重点实验室
800780	江苏省光电信息功能材料重点实验室
800790	江苏省医学分子技术重点实验室
800800	江苏省机动车尾气污染控制重点实验室
800810	江苏省地理信息技术重点实验室
800820	江苏省功能材料设计原理与应用技术

	重点实验室
800830	江苏省海岸与海岛开发重点实验室
800840	江苏省电磁波先进调控技术重点实验室
800850	江苏省先进有机材料重点实验室
800860	江苏省软件工程研究中心
800870	江苏省光通信系统与网络工程研究中心
800880	江苏省制冷新技术工程研究中心
800890	江苏省物流技术工程中心
800900	江苏省半导体节能器件及材料工程中心
800910	江苏省农村环境保护与生态修复工程 中心
800920	江苏省土地开发整理技术工程中心
800930	江苏省非并网风电与高载能工程实验室
800940	江苏省智慧城市设计仿真与可视化技术工程实验 室
800950	江苏省界面化学工程技术研究中心
800960	江苏省小核糖核酸工程技术研究中心
800970	江苏省物联网测试与验证技术中心
800980	南京市超微材料工程技术研究中心
800990	南京市生物质气体工程研究中心
801000	南京市泛在信息交互应用工程技术 研究中心
801010	南京医药生物工程技术有限公司

9 其他机构

单位编码	单位名称
900000	其他机构
900010	南京市鼓楼医院
900020	医学院附属金陵医院（东部战区总医院）
900030	医学院附属口腔医院
900040	分子医学研究所
900050	江苏南大人力资源事务所有限公司
900060	南大矿产
900070	南大汽车租赁有限公司
900080	南京大学建筑规划设计研究院有限公司
900090	南京乐透思环保科技有限公司
900100	南京南大仪器有限公司
900110	南京协众人力
900120	计算机软件工程中心
900130	示范性微电子学院
900140	孔子学院办公室
900150	河仁社会慈善学院

四、附则

本标准自印发之日起实施，由信息化建设管理服务中心负责解释。